

## **Blaues Kreuz Schaffhausen-Thurgau**

# **Jahresrechnung 2019**

- Fachstelle Beratungen, KafiTreff und Verein  
(FS B-KT-V)
- Brockenstube Pfyn (BP)
- Brockenstube Wängi (BW)
- Fachstelle Arbeitsintegration WorkSolutions  
(FS A-WS)
- Gruppenunterkunft Sent (GU SE)



## Inhaltsverzeichnis

Bericht der Revisionsstelle	4
<hr/>	
Bilanz <i>nach Swiss GAAP FER 21</i>	7
<hr/>	
Erfolgsrechnung <i>nach Swiss GAAP FER 21</i>	8
<hr/>	
Bilanz nach Betrieben per 31.12 2019 <i>nach Swiss GAAP FER 21</i>	10
<hr/>	
Betriebsrechnung nach Betrieben <i>nach Swiss GAAP FER 21</i>	12
<hr/>	
Verwendung des Jahresergebnisses und Veränderung des Kapitals	16
<hr/>	
Geldflussrechnung <i>nach Swiss GAAP FER 4</i>	17
<hr/>	
Anhang zur Jahresrechnung	18
<hr/>	
Leistungsbericht 2019	22
<hr/>	
Organigramm	25
<hr/>	
Statistik	26
<hr/>	

# **martintreuhand**

---

Martin Treuhand AG  
Baumgartenweg 22  
4132 MuttENZ  
[www.martin-treuhand.ch](http://www.martin-treuhand.ch)  
Tel. 0041 61 463 84 70

**Blaues Kreuz Schaffhausen-Thurgau**  
**Hermannstrasse 3**  
**8570 Weinfelden**

Bericht der Revisionsstelle  
an die Mitgliederversammlung  
über die Prüfung der  
Jahresrechnung 2019

## **martintreuhand**

---

Martin Treuhand AG  
Baumgartenweg 22  
4132 Muttenz  
www.martin-treuhand.ch  
Tel. 0041 61 463 84 70

Bericht der Revisionsstelle  
zur Eingeschränkten Revision  
an die Mitgliederversammlung des  
**Vereins Blaues Kreuz**  
**Schaffhausen-Thurgau**  
Hermannstrasse 3  
8570 Weinfelden

Muttenz, 15. Mai 2020  
DMA

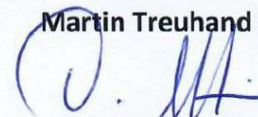
Als Revisionsstelle haben wir die Jahresrechnung (Bilanz, Erfolgsrechnung, Rechnung über die Veränderung des Kapitals, Geldflussrechnung und Anhang) des Vereins Blaues Kreuz Schaffhausen-Thurgau für das am 31.12.2019 abgeschlossene Geschäftsjahr geprüft. In Übereinstimmung mit Swiss GAAP FER 21 unterliegen die Angaben im Leistungsbericht keiner Prüfungspflicht der Revisionsstelle.

Für die Aufstellung der Jahresrechnung in Übereinstimmung mit Swiss GAAP FER 21, den gesetzlichen Vorschriften und den Statuten ist der Vorstand verantwortlich, während unsere Aufgabe darin besteht, die Jahresrechnung zu prüfen. Wir bestätigen, dass wir die gesetzlichen Anforderungen hinsichtlich Zulassung und Unabhängigkeit erfüllen.

Unsere Revision erfolgte nach dem Schweizer Standard zur Eingeschränkten Revision. Danach ist diese Revision so zu planen und durchzuführen, dass wesentliche Fehlaussagen in der Jahresrechnung erkannt werden. Eine Eingeschränkte Revision umfasst hauptsächlich Befragungen und analytische Prüfungshandlungen sowie den Umständen angemessene Detailprüfungen der bei der geprüften Einheit vorhandenen Unterlagen. Dagegen sind Prüfungen der betrieblichen Abläufe und des internen Kontrollsystems sowie Befragungen und weitere Prüfungshandlungen zur Aufdeckung deliktischer Handlungen oder anderer Gesetzesverstösse nicht Bestandteil dieser Revision.

Bei unserer Revision sind wir nicht auf Sachverhalte gestossen, aus denen wir schliessen müssten, dass die Jahresrechnung kein den tatsächlichen Verhältnissen entsprechendes Bild der Vermögens-, Finanz- und Ertragslage in Übereinstimmung mit Swiss GAAP FER 21 vermittelt und nicht Gesetz und Statuten entspricht.

**Martin Treuhand AG**



Daniel Martin

Leitender Revisor

Zugelassener Revisionsexperte





## BILANZ

nach Swiss GAAP FER 21

	<b>31.12.2019</b>	31.12.2018
	<u>CHF</u>	<u>CHF</u>
<b>Aktiven</b>		
<b>Umlaufvermögen</b>		
Flüssige Mittel	<b>354'194</b>	297'489
Wertschriften	<b>5'200</b>	10'565
Forderungen	<b>40'598</b>	4'061
Übrige kurzfristige Forderungen	<b>23'433</b>	13'308
Aktive Rechnungsabgrenzung	<b>5'994</b>	10'177
<b>Total Umlaufvermögen (a)</b>	<b>429'419</b>	335'600
<b>Anlagevermögen</b>		
Grundstücke, Gebäude	<b>612'400</b>	612'400
Sachanlagen	<b>27'209</b>	21'404
<b>Total Anlagevermögen (b)</b>	<b>639'609</b>	633'804
<b>Total Aktiven (ab) *</b>	<b>1'069'028</b>	969'404
<b>Passiven</b>		
<b>Fremdkapital</b>		
Verbindlichkeiten aus Lieferung und Leistungen	<b>61'680</b>	583
Übriger kurzfr. Verbindlichkeiten	<b>11'036</b>	1'652
Passive Rechnungsabgrenzung	<b>467</b>	18'145
Hypotheken (verzinslich)	<b>394'300</b>	407'500
unverzinsliche Darlehen	<b>143'000</b>	153'000
<b>Total Fremdkapital (c)</b>	<b>610'483</b>	580'880
<b>Fondskapital</b>		
Zweckgebundene Fonds	<b>21'033</b>	20'000
<b>Total Fondskapital (d)</b>	<b>21'033</b>	20'000
<b>Organisationskapital</b>		
Eigenkapital 1. Januar	<b>380'427</b>	340'414
Jahresergebnis (N)	<b>57'085</b>	28'110
<b>Organisationskapital 31. Dezember (e)</b>	<b>437'512</b>	368'524
<b>Total Passiven (c-e) *</b>	<b>1'069'028</b>	969'404

\* Zwecks besserer Transparenz wurden die internen Darlehen im Jahresbericht offen ausgewiesen und im Zusammenzug nicht eliminiert. Gegenüber den Revisionsbericht sind dadurch unterschiedliche Bilanzsummen entstanden.

## ERFOLGSRECHNUNG (Betriebsrechnung)

nach Swiss GAAP FER 21

	2019 CHF	2018 CHF
<b>Ertrag aus Beiträgen und Spenden</b>		
Staatsbeitrag aus Alkoholzehntel	100'000	100'000
Beitrag Evang. Landeskirche TG	12'000	12'000
Mitgliederbeiträge	13'595	12'085
Spenden von Mitgliedern	25'877	0
Spenden Kirchgemeinden	12'260	13'018
Spenden Freundeskreis	0	26'130
Beiträge Stiftungen	14'307	10'000
CH-Sammlung	47'433	32'682
Diverse Spenden	27'705	56'894
<b>Total Ertrag aus Beiträgen / Spenden (A1)</b>	<b>253'177</b>	<b>262'808</b>
Aufwand für Mitglieder (MV etc.)	-1'032	-1'204
Aufwand für CH-Sammlung	-2'134	-4'276
<b>Total Aufwand für Mitglieder / Spenden (B1)</b>	<b>-3'166</b>	<b>-5'480</b>
<b>Bruttogewinn Beiträge / Spenden (AB1)</b>	<b>250'011</b>	<b>257'328</b>
<b>Ertrag aus wirtschaftlicher Tätigkeit</b>		
Ertrag Fachstelle Beratung	36'735	32'121
Ertrag Brockenstuben	1'086'352	1'023'455
Ertrag Gruppenunterkunft Sent	89'304	64'917
<b>Total Ertrag aus wirtschaftlicher Tätigkeit (A2)</b>	<b>1'212'391</b>	<b>1'120'493</b>
<b>Aufwand für wirtschaftliche Tätigkeit</b>		
Aufwand Fachstelle Beratung	-14'659	-21'510
Aufwand Brockenstuben	-38'737	-41'974
Aufwand Gruppenunterkunft Sent	-9'988	-10'225
<b>Total Aufwand für wirtschaftlicher Tätigkeit (B2)</b>	<b>-63'384</b>	<b>-73'709</b>
<b>Bruttogewinn aus wirtschaftlicher Tätigkeit (AB2)</b>	<b>1'149'007</b>	<b>1'046'784</b>
<b>Ertrag aus Angeboten / Projekten</b>		
Ertrag Fachstelle Beratung	11'887	19'312
Ertrag WorkSolutions	240'429	0
<b>Total Ertrag aus Angebote / Projekten (A3)</b>	<b>252'316</b>	<b>19'312</b>



	2019 CHF	2018 CHF
<b>Aufwand für Angebote / Projekte</b>		
Aufwand Fachstelle Beratung	-18'740	-19'707
Aufwand Brockenstuben	-36'971	0
<b>Total Aufwand für Angebote / Projekte (B3)</b>	-55'711	-19'707
<b>Bruttoerfolg Angebote und Projekte (AB3)</b>	196'605	-395
<b>BRUTTOGEWINN (AB 1-3)</b>	1'595'623	1'303'717
<b>Administrativer Aufwand</b>		
Personalaufwand	-1'084'379	-916'588
Raumaufwand inkl. Energie	-254'009	-194'742
Unterhalt Immobilien	-40'060	-6'694
Unterhalt mobile Sachanlagen	-6'554	-22'804
Fahrzeugaufwand	-20'350	-9'920
Sachversicherungen	-10'931	-10'739
Energie- und Entsorgungsaufwand	-14'715	-14'002
Verwaltungs- und Informatikaufwand	-51'470	-34'404
Werbeaufwand	-24'388	-19'479
Übriger Betriebsaufwand	-11'142	-15'823
Abschreibungen und Wertberichtigungen	-14'185	-28'700
<b>Total administrativer Aufwand (C)</b>	-1'532'176	-1'273'895
<b>Finanzergebnis</b>		
Finanzertrag	12	13
Finanzaufwand	-12'037	-8'356
<b>Total Finanzergebnis (D)</b>	-12'025	-8'343
Einnahmen Oase	18'955	31'659
Aufwand Oase	-9'095	-22'301
<b>Bruttogewinn Oase (FG)</b>	9'860	9'358
Bruttogewinn Kaffeautomat	83	0
Perioderfremder und ausserord. Aufwand und Ertrag	6'020	0
Steueraufwand	-10'300	-2'727
<b>Gesamt Jahresergebnis (N)</b>	57'085	28'110

## Bilanz nach Betrieben per 31.12.2019

	FS B-KT-V		BP	
	2019	2018	2019	2018
<b>AKTIVEN</b>				
Flüssige Mittel	159'349	142'251	98'288	81'221
Forderungen aus Lief./Leist.	5'776	0	280	2'310
Übrige kzfr. Forderungen	4'944	1'235	0	0
Rechnungsabgrenzungen	3'350	0	2'259	2'048
<b>a UMLAUFVERMÖGEN</b>	<b>172'863</b>	<b>143'486</b>	<b>130'925</b>	<b>132'704</b>
Finanzanlagen und Darlehen	0	0	82'325	10'065
Mobile Sachanlagen	2	2	14'001	8'601
Immobilie Sachanlagen	210'400	210'400	0	0
<b>b ANLAGEVERMÖGEN</b>	<b>210'402</b>	<b>210'402</b>	<b>96'326</b>	<b>18'666</b>
<b>ab TOTAL AKTIVEN *</b>	<b>383'265</b>	<b>353'889</b>	<b>227'252</b>	<b>151'371</b>

	FS B-KT-V		BP	
	2019	2018	2019	2018
<b>PASSIVEN</b>				
Verbindlichk. aus Lief./Leist.	4'424	583	6'867	0
Übrige kzfr. Verbindlichkeiten	0	0	2'089	0
Rechnungsabgrenzungen	468	3'603	0	7'338
Hypotheken	180'000	180'000	0	0
Lgfr. unverzinsliche Darlehen	125'000	135'000	0	0
<b>c FREMDKAPITAL</b>	<b>309'891</b>	<b>319'186</b>	<b>8'956</b>	<b>7'338</b>
Zweckgebundene Fonds	0	0	0	0
<b>d FONDSKAPITAL</b>	<b>0</b>	<b>0</b>	<b>0</b>	<b>0</b>
Organisationskapital per 01.01.	36'320	37'482	152'629	91'922
Geldtransfer	163'500	0	-123'500	0
N Jahresergebnis 2019	-126'446	-2'779	189'167	52'111
<b>e ORGANISATIONSKAPITAL per 31.12.</b>	<b>73'374</b>	<b>34'703</b>	<b>218'296</b>	<b>144'033</b>
<b>c-e TOTAL PASSIVEN *</b>	<b>383'265</b>	<b>353'889</b>	<b>227'252</b>	<b>151'371</b>

\* Zwecks besserer Transparenz wurden die internen Darlehen offen ausgewiesen und im Zusammen

nach Swiss GAAP FER 21

BW		FS A-WS		GU SE		Zusammenzug	
2019	2018	2019	2018	2019	2018	2019	2018
29'532	32'344	6'856	0	60'169	41'673	354'194	297'489
0	1'751	34'542	0	0	0	40'598	4'061
18'430	12'073	59	0	0	0	23'433	13'308
40	8'129	345	0	0	0	5'994	10'177
<b>33'460</b>	<b>7'172</b>	<b>27'802</b>	<b>0</b>	<b>59'169</b>	<b>41'673</b>	<b>424'219</b>	<b>325'035</b>
0	500	0	0	0	0	82'325	10'565
9'001	12'801	3'204	0	1'000	0	27'208	21'404
0	0	0	0	402'000	402'000	612'400	612'400
<b>9'001</b>	<b>13'301</b>	<b>3'204</b>	<b>0</b>	<b>403'000</b>	<b>402'000</b>	<b>721'933</b>	<b>644'369</b>
<b>42'461</b>	<b>20'473</b>	<b>31'006</b>	<b>0</b>	<b>462'169</b>	<b>443'673</b>	<b>1'146'153</b>	<b>969'404</b>

BW		FS A-WS		GU SE		Zusammenzug	
2019	2018	2019	2018	2019	2018	2019	2018
1'963	0	8'107	0	40'319	0	61'680	583
1'815	0	35'563	0	1'569	1'652	41'036	1'652
0	1'166	0	0	0	6'038	468	18'145
0	0	0	0	214'300	227'500	394'300	407'500
47'125	0	0	0	18'000	18'000	190'125	153'000
<b>50'903</b>	<b>1'166</b>	<b>43'670</b>	<b>0</b>	<b>274'188</b>	<b>253'190</b>	<b>687'609</b>	<b>580'880</b>
0	0	1'033	0	20'000	20'000	21'033	20'000
<b>0</b>	<b>0</b>	<b>1'033</b>	<b>0</b>	<b>20'000</b>	<b>20'000</b>	<b>21'033</b>	<b>20'000</b>
20'995	39'743	0	0	170'483	171'268	380'427	340'414
-40'000	0	0	0	0	0	0	0
10'563	-20'436	-13'697	0	-2'502	-785	57'085	28'110
<b>-8'442</b>	<b>19'307</b>	<b>-13'697</b>	<b>0</b>	<b>167'981</b>	<b>170'483</b>	<b>437'512</b>	<b>368'524</b>
<b>42'461</b>	<b>20'473</b>	<b>31'006</b>	<b>0</b>	<b>462'169</b>	<b>443'673</b>	<b>1'146'153</b>	<b>969'404</b>

nzung nicht eliminiert. Gegenüber dem Revisionsbericht unterschiedliche Bilanzsummen.

## Betriebsrechnung nach Betrieben 2019 (Teil 1)

	FS B-KT-V		BP	
	2019	2018	2019	2018
Kantonsbeitrag TG aus Alkoholzehntel	100'000	100'000	0	0
Beitrag Evangelische Landeskirche TG	12'000	12'000	0	0
Mitgliederbeiträge	13'595	12'085	0	0
Spenden von Mitgliedern	25'877	0	0	0
Spenden von Kirchgemeinden	12'260	13'018	0	0
Spenden Freundeskreis	0	26'130	0	0
Spenden von Stiftungen	14'307	10'000	0	0
Einnahmen CH-Sammlung	47'433	32'682	0	0
Diverse Spenden	25'591	56'793	0	0
<b>A1 Total Ertrag aus Beiträgen / Spenden</b>	<b>251'063</b>	<b>262'708</b>	<b>0</b>	<b>0</b>
Aufwand für Mitglieder (MV etc.)	-1'032	-1'204	0	0
Aufwand für CH-Sammlung	-2'134	-4'276	0	0
<b>B1 Total Aufwand für Mitglieder / Spenden</b>	<b>-3'166</b>	<b>-5'480</b>	<b>0</b>	<b>0</b>
<b>AB1 BRUTTOGEWINN Beiträge / Spenden</b>	<b>247'897</b>	<b>257'228</b>	<b>0</b>	<b>0</b>
Ertrag Fachstelle Beratungen	36'735	32'121	0	0
Ertrag Brockenstuben	0	0	725'619	684'777
Ertrag Gruppenunterkunft Sent	0	0	0	0
<b>A2 Total Ertrag aus wirtschaftlicher Tätigkeit</b>	<b>36'735</b>	<b>32'121</b>	<b>725'619</b>	<b>684'777</b>
Aufwand Fachstelle Beratungen	-14'659	-21'510	0	0
Aufwand Brockenstuben	0	0	-23'988	-29'624
Aufwand Gruppenunterkunft Sent	0	0	0	0
<b>B2 Total Aufwand für wirtsch. Tätigkeit</b>	<b>-14'659</b>	<b>-21'510</b>	<b>-23'988</b>	<b>-29'624</b>
<b>AB2 BRUTTOGEWINN aus wirtsch. Tätigkeit</b>	<b>22'076</b>	<b>10'611</b>	<b>701'631</b>	<b>655'153</b>
Ertrag Fachstelle Beratungen	11'887	19'312	0	0
Ertrag WorkSolutions	0	0	0	0
<b>A3 Total Ertrag aus Angeboten / Projekten</b>	<b>11'887</b>	<b>19'312</b>	<b>0</b>	<b>0</b>
Aufwand Fachstelle Beratungen	-18'740	-19'707	0	0
Aufwand WorkSolutions	0	0	0	0
<b>B3 Total Aufwand für Angebote / Projekte</b>	<b>-18'740</b>	<b>-19'707</b>	<b>0</b>	<b>0</b>
<b>AB3 BRUTTOERFOLG Angebote / Projekte</b>	<b>-6'853</b>	<b>-395</b>	<b>0</b>	<b>0</b>
<b>1-3 TOTAL BRUTTOGEWINN</b>	<b>263'120</b>	<b>267'444</b>	<b>701'631</b>	<b>655'153</b>



nach Swiss GAAP FER 21

BW		FS A-WS		GU SE		Zusammenzug	
2019	2018	2019	2018	2019	2018	2019	2018
0	0	0	0	0	0	100'000	100'000
0	0	0	0	0	0	12'000	12'000
0	0	0	0	0	0	13'595	12'085
0	0	0	0	0	0	25'877	0
0	0	0	0	0	0	12'260	13'018
0	0	0	0	0	0	0	26'130
0	0	0	0	0	0	14'307	10'000
0	0	0	0	0	0	47'433	32'682
1'914	0	100	0	100	100	27'705	56'893
<b>1'914</b>	<b>0</b>	<b>100</b>	<b>0</b>	<b>100</b>	<b>100</b>	<b>253'177</b>	<b>262'808</b>
0	0	0	0	0	0	-1'032	-1'204
0	0	0	0	0	0	-2'134	-4'276
<b>0</b>	<b>0</b>	<b>0</b>	<b>0</b>	<b>0</b>	<b>0</b>	<b>-3'166</b>	<b>-5'480</b>
<b>1'914</b>	<b>0</b>	<b>100</b>	<b>0</b>	<b>100</b>	<b>100</b>	<b>250'011</b>	<b>257'328</b>
0	0	0	0	0	0	36'735	32'121
360'733	338'678	0	0	0	0	1'086'352	1'023'455
0	0	0	0	89'304	64'917	89'304	64'917
<b>360'733</b>	<b>338'678</b>	<b>0</b>	<b>0</b>	<b>89'304</b>	<b>64'917</b>	<b>1'212'391</b>	<b>1'120'493</b>
0	0	0	0	0	0	-14'659	-21'510
-14'749	-12'350	0	0	0	0	-38'737	-41'974
0	0	0	0	-9'988	-10'225	-9'988	-10'225
<b>-14'749</b>	<b>-12'350</b>	<b>0</b>	<b>0</b>	<b>-9'988</b>	<b>-10'225</b>	<b>-63'384</b>	<b>-73'709</b>
<b>345'984</b>	<b>326'328</b>	<b>0</b>	<b>0</b>	<b>79'316</b>	<b>54'692</b>	<b>1'149'007</b>	<b>1'046'784</b>
0	0	0	0	0	0	11'887	19'312
0	0	240'429	0	0	0	240'429	0
<b>0</b>	<b>0</b>	<b>240'429</b>	<b>0</b>	<b>0</b>	<b>0</b>	<b>252'316</b>	<b>19'312</b>
0	0	0	0	0	0	-18'740	-19'707
0	0	-36'971	0	0	0	-36'971	0
<b>0</b>	<b>0</b>	<b>-36'971</b>	<b>0</b>	<b>0</b>	<b>0</b>	<b>-55'711</b>	<b>-19'707</b>
<b>0</b>	<b>0</b>	<b>203'458</b>	<b>0</b>	<b>0</b>	<b>0</b>	<b>196'605</b>	<b>-395</b>
<b>347'898</b>	<b>326'328</b>	<b>203'558</b>	<b>0</b>	<b>79'416</b>	<b>54'792</b>	<b>1'595'623</b>	<b>1'303'717</b>



## Betriebsrechnung nach Betrieben 2019 (Teil 2)

	FS B-KT-V		BP	
	2019	2018	2019	2018
Personalaufwand	-321'053	-314'659	-380'896	-381'930
Raumaufwand	-21'340	-20'610	-99'680	-98'532
Unterhalt Immobilien Sent	0	0	0	0
Unterhalt mobile Sachanlagen	-4'433	-6'501	-657	-11'918
Fahrzeugaufwand	0	0	-9'670	-4'618
Sachversicherungen	-1'604	-992	-2'392	-2'871
Energie- und Entsorgungsaufwand	-974	-2'207	-2'240	0
Verwaltungs- und Informatikaufwand	-34'904	-27'372	-3'475	-3'910
Werbeaufwand	-7'762	-5'474	-10'095	-12'434
Sonstiger betrieblicher Aufwand	-5'554	-14'143	-415	-313
Abschreibungen	0	-4'800	-7'795	-5'100
<b>C Total Administrativer Aufwand</b>	<b>-397'624</b>	<b>-396'762</b>	<b>-517'312</b>	<b>-521'626</b>
Finanzaufwand inkl. Hypozinsen	-2'978	-2'821	-1'754	-1'416
Finanzertrag	2	2	-3'853	0
<b>D Total Finanzerfolg</b>	<b>-2'976</b>	<b>-2'819</b>	<b>-5'607</b>	<b>-1'416</b>
<b>E Jahresergebnis vor Nebenerfolg</b>	<b>-137'480</b>	<b>-132'137</b>	<b>178'712</b>	<b>132'111</b>
Ertrag Nebenbetrieb (alt Überträge Brockis)	0	120'000	0	-80'000
<b>F Total Einnahmen Oase</b>	<b>18'955</b>	<b>31'659</b>	<b>0</b>	<b>0</b>
<b>G Total Aufwand Oase</b>	<b>-9'095</b>	<b>-22'301</b>	<b>0</b>	<b>0</b>
<b>FG BRUTTOGEWINN Oase</b>	<b>9'860</b>	<b>9'358</b>	<b>0</b>	<b>0</b>
Einnahmen Kaffeeautomat				
<b>H Total Betrieblicher Nebenerfolg</b>	<b>9'860</b>	<b>129'358</b>	<b>0</b>	<b>-80'000</b>
<b>I Total ao., einm. oder periodenfr. Erfolg</b>	<b>1'174</b>	<b>0</b>	<b>10'455</b>	<b>0</b>
<b>J Jahresergebnis vor Steuern</b>	<b>-126'446</b>	<b>-2'779</b>	<b>189'167</b>	<b>52'111</b>
<b>K Total Steuern</b>	<b>0</b>	<b>0</b>	<b>0</b>	<b>0</b>
<b>L Jahresergebnis vor Fondszuweisungen</b>	<b>-126'446</b>	<b>-2'779</b>	<b>189'167</b>	<b>52'111</b>
Verwendung Integrationskapital BK SH	0	0	0	0
<b>M Total Fondsergebnis</b>	<b>0</b>	<b>0</b>	<b>0</b>	<b>0</b>
<b>N Jahresergebnis</b>	<b>-126'446</b>	<b>-2'779</b>	<b>189'167</b>	<b>52'111</b>

nach Swiss GAAP FER 21

BW		FS A-WS		GU SE		Zusammenzug	
2019	2018	2019	2018	2019	2018	2019	2018
-228'576	-208'590	-142'114	0	-11'740	-11'409	-1'084'379	-916'588
-74'675	-75'600	-58'314	0	0	0	-254'009	-194'742
0	0	0	0	-40'060	-6'694	-40'060	-6'694
-580	-271	-379	0	-505	-4'114	-6'554	-22'804
-7'408	-5'302	-3'272	0	0	0	-20'350	-9'920
-1'688	-2'251	-620	0	-4'627	-4'625	-10'931	-10'739
-3'804	-2'787	0	0	-7'697	-9'008	-14'715	-14'002
-4'137	-2'537	-6'996	0	-1'958	-585	-51'470	-34'404
-5'474	-1'211	-877	0	-180	-360	-24'388	-19'479
-49	-154	-4'109	0	-1'015	-1'213	-11'142	-15'823
-3'800	-6'800	-2'263	0	-327	-12'000	-14'185	-28'700
<b>-330'190</b>	<b>-305'501</b>	<b>-218'942</b>	<b>0</b>	<b>-68'108</b>	<b>-50'005</b>	<b>-1'532'176</b>	<b>-1'273'895</b>
-635	-1'269	-100	0	-2'717	-2'850	-8'184	-8'356
6	6	0	0	4	5	-3'841	13
<b>-629</b>	<b>-1'263</b>	<b>-100</b>	<b>0</b>	<b>-2'713</b>	<b>-2'845</b>	<b>-12'025</b>	<b>-8'343</b>
<b>17'079</b>	<b>19'564</b>	<b>-15'484</b>	<b>0</b>	<b>8'595</b>	<b>1'942</b>	<b>51'422</b>	<b>21'479</b>
0	-40'000	0	0	0	0	0	0
<b>0</b>	<b>0</b>	<b>0</b>	<b>0</b>	<b>0</b>	<b>0</b>	<b>18'955</b>	<b>31'659</b>
<b>0</b>	<b>0</b>	<b>0</b>	<b>0</b>	<b>0</b>	<b>0</b>	<b>-9'095</b>	<b>-22'301</b>
<b>0</b>	<b>0</b>	<b>0</b>	<b>0</b>	<b>0</b>	<b>0</b>	<b>9'860</b>	<b>9'358</b>
		83				83	0
<b>0</b>	<b>-40'000</b>	<b>83</b>	<b>0</b>	<b>0</b>	<b>0</b>	<b>9'943</b>	<b>9'358</b>
<b>-6'516</b>	<b>0</b>	<b>1'704</b>	<b>0</b>	<b>-797</b>	<b>0</b>	<b>6'020</b>	<b>0</b>
<b>10'563</b>	<b>-20'436</b>	<b>-13'697</b>	<b>0</b>	<b>7'798</b>	<b>1'942</b>	<b>67'385</b>	<b>30'837</b>
<b>0</b>	<b>0</b>	<b>0</b>	<b>0</b>	<b>-10'300</b>	<b>-2'727</b>	<b>-10'300</b>	<b>-2'727</b>
<b>10'563</b>	<b>-20'436</b>	<b>-13'697</b>	<b>0</b>	<b>-2'502</b>	<b>-785</b>	<b>57'085</b>	<b>28'110</b>
0	0	0	0	0	0	0	0
<b>0</b>	<b>0</b>	<b>0</b>	<b>0</b>	<b>0</b>	<b>0</b>	<b>0</b>	<b>0</b>
<b>10'563</b>	<b>-20'436</b>	<b>-13'697</b>	<b>0</b>	<b>-2'502</b>	<b>-785</b>	<b>57'085</b>	<b>28'110</b>

## Verwendung des Jahresergebnisses und Veränderung des Kapitals

nach Swiss GAAP FER 21

	Anfangsbestand per 01.01.	Externe Zuweisung	Zuweisung aus Erfolgsrechnung	Interner Fondstransfer	Verwendung	Endbestand per 31.12.
Zweckgebundenes Legat GU SE	20'000					20'000
Zweckgebundene Spende WS		10'000			-8'967	1'033
<b>Mittel aus Fondskapital (zweckgebunden)</b>	<b>20'000</b>	<b>10'000</b>	<b>0</b>	<b>0</b>	<b>-8'967</b>	<b>21'033</b>
Integrationskapitalfonds BK SH						
<b>Mittel aus Fondskapital (nicht zweckgebunden)</b>	<b>0</b>	<b>0</b>	<b>0</b>	<b>0</b>	<b>0</b>	<b>0</b>
Organisationskapital	368'524			68'988		437'512
Korrekturen aus Vorjahr			11'903	-11'903		0
Jahresergebnis 2019			57'085	-57'085		0
<b>Mittel aus Eigenfinanzierung</b>	<b>368'524</b>	<b>0</b>	<b>68'988</b>	<b>0</b>	<b>0</b>	<b>437'512</b>

### Mittel aus Fondskapital, zweckgebunden

Das Fondskapital besteht aus Geldern, die aufgrund des Willens externer Zuwender einer spezifischen Zweckbindung unterliegen. Das Fondskapital stellt nach Swiss GAAP FER 21 in der Bilanz weder Organisations- noch Fremdkapital dar und wird gesondert ausgewiesen. Konsequenterweise ist das Fondskapital gleich dem Fremdkapital durch Aktiven zu decken.

### Mittel aus Fondskapital, nicht zweckgebunden

Beim gebundenen Kapital handelt es sich um Gelder, deren Verwendungszweck sich die Organisation selbst auferlegt hat. Es handelt sich im engeren Sinn nicht um Fondskapital. Das gebundene Kapital ist innerhalb des Organisationskapitals gesondert auszuweisen.

### Mittel aus Eigenfinanzierung

Beim Organisationskapital handelt es sich um Eigenkapital, welches die Organisation durch ihre Tätigkeiten selber erwirtschaftet hat. Der jährliche Erfolg, wenn nicht bestimmte Anträge gestellt werden, wird im Organisationskapital gutgeschrieben oder belastet.

## GELDFLUSSRECHNUNG

nach Swiss GAAP FER 4

	<b>31.12.2019</b>
	<b>CHF</b>
<b>aus Betriebstätigkeit</b>	
<b>Indirekte Methode</b>	
Jahresgewinn	57'085
Abschreibungen auf Pos. des Anlagevermögens	14'185
Wertminderung kzfr. gehaltener Aktiven mit Börsenkurs	5'365
Zunahme Forderungen aus Lief./Leistungen	-36'537
Zunahme kzfr. Forderungen	-10'125
Zunahme aktive Rechnungsabgrenzungen	4'183
Zunahme Verbindlichkeiten aus Lief./Leistungen	61'097
Zunahme kzfr. Verbindlichkeiten	9'384
Zunahme passive Rechnungsabgrenzungen	-17'678
<b>Geldfluss aus Betriebstätigkeit</b>	<b>86'959</b>
Investition in mobile Sachanlagen	-19'990
<b>Geldfluss aus Investitionstätigkeit</b>	<b>-19'990</b>
Rückzahlung von lgfr. Finanzverbindlichkeiten (Ammortisation)	-13'200
Rückzahlung von lgfr. Finanzverbindlichkeiten (Darlehen)	-10'000
Einnahme zweckgebundene Spende	1'033
Verrechnung Korrekturbuchungen aus Vorjahr	11'903
<b>Geldfluss aus Finanzierungstätigkeit</b>	<b>-10'264</b>
<b>= Zunahme flüssige Mittel</b>	<b>56'705</b>
<b><u>Veränderung Fonds "flüssige Mittel":</u></b>	
Beginn Geschäftsjahr	297'489
Ende Geschäftsjahr	354'194
<b>= Zunahme flüssige Mittel</b>	<b>56'705</b>

## Anhang zur Jahresrechnung

(nach neuem Rechnungslegungsrecht und Swiss GAAP FER 21)

### 1 Angaben über die in der Jahresrechnung angewandten Grundsätze (dualer Abschluss)

Die vorliegende Jahresrechnung wurde gemäss den Vorschriften des Schweizer Gesetzes, insbesondere der Artikel über die kaufmännische Buchführung und Rechnungslegung des Obligationenrechts (Art. 957 bis 962) erstellt.

Zudem wurde die Rechnungslegung in einer zusammengefasster Form nach Swiss GAAP FER 21 (Rechnungslegung für gemeinnützige, soziale Non-Profit-Organisationen) präsentiert.

Die Rechnungslegung nach Swiss GAAP FER 21 hat zum Ziel, die Transparenz zu erhöhen und die Vergleichbarkeit mit anderen Non-Profit-Organisationen zu verbessern.

Gemäss Statuten (vom 24.04.2016) untersteht der Verein weder einer ordentlichen, noch eingeschränkten Revision. Der Verein hat die Jahresrechnung freiwillig durch einen zu Revisionen befähigten Revisor anhand einer eingeschränkten Revision revidieren lassen.

### 2 Wesentliche Grundsätze der Rechnungslegung nach Swiss GAAP FER 21

Der gesamte Betriebserfolg unterteilt sich in drei Kategorien: Projekt- und Dienstleistungserfolg, Erfolg zur Mittelbeschaffung und administrativer Erfolg.

In den Betriebsrechnungen wurden synonym folgende Bezeichnungen verwendet:

- Projekt- und Dienstleistungserfolg = **Bruttoerfolg Angebote/Projekte (AB3)**  
Das sind zum einen Aktivitäten, die unmittelbar den Leistungsempfängern oder dem Zielgebiet zugutekommen, sowie Aktivitäten, welche ein Projekt oder eine Dienstleistung begleiten, z. B. Anlässe, Kurse, Tagungen etc.
- Erfolg Mittelbeschaffung = **Bruttogewinn Beiträge/Spenden (AB1) und Bruttogewinn aus wirtschaftlicher Tätigkeit (AB2 und FG)**  
Aktivitäten, welche unmittelbar der Mittelbeschaffung dienen und die Mittelbeschaffung begleiten, z. B. kantonale Beiträge, Beiträge von Kirchen, Spenden, Mitgliederbeiträge und Verkäufe Biberli, Traubensaft, Kalender, KafiTreff Oase, Einnahmen der Brockis, Gruppenunterkunft Sent und WorkSolutions.
- Administrativer Erfolg = **Total Administrativer Aufwand (C)**  
Aktivitäten, welche weder zur Mittelbeschaffung, noch zum Projekt- und Dienstleistungserfolg zählen. Z. B. Aufwände, die die Grundfunktionen der Organisation und ihren Betrieb sicherstellen (strategische Planung, Buchhaltung, Revision, Versicherungen, etc.)



Die Ermittlung des Projekt-, Dienstleistungs-, Mittelbeschaffungs- und administrativem Aufwands erfolgt nach der Methode der Stiftung ZEWO.

	<u>2019</u>	<u>2018</u>
B1 Aufwand für Mitglieder / Spenden	-3'166	-5'480
B2 Aufwand für wirtschaftliche Tätigkeiten	-63'384	-73'709
B3 Aufwand für Angebote / Projekte	-55'711	-19'707
C Administrativer Aufwand	-1'532'176	-1'273'895
D Finanzaufwand	-12'025	-8'343
F Aufwand Oase	-9'095	-22'301
K Aufwand Steuern	-10'300	-2'727
<b>Total Aufwand gemäss Betriebsrechnung</b>	<u>-1'685'857</u>	<u>-1'406'162</u>
Projekt-/Dienstleistungsaufwand	-1'182'629	-1'238'323
Aufwand für Mittelbeschaffung	-75'645	-25'559
Administrativer Aufwand	-427'583	-142'280
<b>Total</b>	<u>-1'685'857</u>	<u>-1'406'162</u>

### 3 Wesentliche Angaben, Aufschlüsselung und Erläuterungen zu Positionen der Bilanzen

- Fachstellen Beratungen: Die Darlehen von total Fr. 125'000.- sind langfristig und unverzinslich. Erste Rückzahlung von Fr. 10'000.- getätigt. Von den Nebenbetrieben total erhaltene liquide Unterstützung von Fr. 182'455.-.
- Brockenstube Pfyn: Das aus Vorjahren entstandene Darlehen von der Brocki Pfyn an die Brocki Wängi wurde mit einer Gesamtschuld von Fr. 47'125.04 in ein langfristiges Darlehen umgewandelt. Das neu an die Fachstelle Arbeitsintegration WorkSolutions gewährte Darlehen von Fr. 30'000.- wurde ebenfalls als langfristiges Darlehen gebucht. Das Fahrzeug wurde zum Restwert von Fr. 9'932.30 im Anlagevermögen aktiviert. Die Wertschriften nominal Fr. 10'000.- verlieren fast 40% des Nominalwertes. An die Fachstellen Beratungen wurden total Fr. 123'500.- überwiesen.
- Brockenstube Wängi: Das aus Vorjahren entstandene Darlehen an die Brocki Wängi von der Brocki Pfyn wurde mit einer Gesamtschuld von Fr. 47'125.04 in ein langfristiges unverzinsliches Darlehen umgewandelt. An die Fachstellen Beratungen konnten total Fr. 40'000.- überwiesen werden.
- Fachstelle Arbeitsintegration WorkSolutions: Aufgrund von Liquiditätsempfängen bei der Bezahlung der Dezember- und 13. Monatslöhne wurde ein kurzfristiges Darlehen von Fr. 11'000.- bei den Fachstellen Beratungen und Fr. 3'000.- bei der Brocki Pfyn aufgenommen, welche beide im neuen Jahr bereits zurückbezahlt wurden. Das per 01.01.2019 von der Brocki Pfyn an die Fachstelle Arbeitsintegration WorkSolutions gewährte Startkapital von Fr. 30'000.- wurde als kurzfristiges unverzinsliches Darlehen gebucht. An die Fachstellen Beratungen konnten dieses Jahr keine Gelder überwiesen werden.

- Gruppenunterkunft Sent: In den geschuldeten Verbindlichkeiten aus Lieferungen und Leistungen wurden Fr. 25'000.- Anzahlung für den Umbau Stübli bilanziert. Die Darlehen von total Fr. 18'000.- sind langfristig und unverzinslich. **Das zweckgebundene Legat von Fr. 20'000.- ist bei einem allfälligen Verkauf für ein ähnlich strukturiertes Lagerhaus zu verwenden.** An die Fachstellen Beratungen konnten dieses Jahr keine Gelder überwiesen werden, da der Umbau des Stübli geplant ist.

#### **4 Wesentliche Angaben, Aufschlüsselung und Erläuterungen zu Positionen der Erfolgsrechnungen (Betriebsrechnungen)**

- Fachstellen Beratungen: Der Nebenerfolg des KafiTreffs wird neu separat ausgewiesen.
- Brockenstube Pfyn: Die Laufzeit des Leasingvertrags für das Fahrzeug wurde Mitte Jahr beendet.
- Brockenstube Wängi: Im Konto Öffentlichkeitsarbeit (Werbung) wurden die Kosten des 10jährigen Jubiläums verbucht.
- Fachstelle Arbeitsintegration WorkSolutions: Startup-Unternehmen, welches vom Blauen Kreuz Schweiz per Jahresanfang übernommen wurde. Bruttogewinn bereits im ersten Jahr!
- Gruppenunterkunft Sent: Im Kanton Graubünden steuerpflichtige und bis heute nicht anerkannte Non-Profit-Organisation. Solange der Einspracheentscheid hängig ist, werden keine Abschreibungen der Liegenschaft getätigt.

#### **5 Anzahl Mitarbeitende**

Die Anzahl der Vollzeitstellen im Jahresdurchschnitt lag im Berichtsjahr über 10, aber unter 20 Mitarbeitenden.

#### **6 Erläuterungen zu ausserordentlichen, einmaligen oder periodenfremden Positionen der Erfolgsrechnungen (Betriebsrechnungen)**

Bei allen Einzelabschlüssen wurde in den Konten der ausserordentlichen, einmaligen oder periodenfremden Positionen der Erfolgsrechnung die Vorjahresabgrenzungen korrigiert.

#### **7 Bewertung von Aktiven zu Kurs-/Marktwerten**

Die Wertschriften der Brocki Pfyn wurden zum offiziellen Kurswert per 31.12.2019 bilanziert.

#### **8 Forderungen und Verbindlichkeiten gegenüber nahestehenden Parteien**

Die Mitglieder des Vorstandes arbeiten grundsätzlich ehrenamtlich.

Der Präsident hat eine vom Vorstand festgelegte Pauschale von Fr. 1'500.- erhalten, welche als Spende dem Verein wieder zur Verfügung gestellt wurde.

Die Ressortverantwortliche Finanzen hat vom Vorstand eine festgelegte Pauschale von Fr. 6'000.- erhalten.

#### **9 Sonstige Angaben**

Der Verein Blaues Kreuz Schaffhausen-Thurgau ist durch die Übernahme der Fachstelle Arbeitsintegration WorkSolutions Mehrwertsteuer-pflichtig. Unklar zum jetzigen Zeitpunkt ist, ab welchem Jahr die Mehrwertsteuerpflicht für die Nebenbetriebe erfolgte und wie die finanziellen Auswirkungen sind. Entsprechende Abklärungen mit der Eidg. Steuerverwaltung, Abteilung Mehrwertsteuer, sind am Laufen.

## 10 Ehrenamtliche und freiwillige Mitarbeit 2019

Ehrenamtlich wurden vom Vorstand total 2'145 Stunden geleistet.

Folgende Stunden wurden von unseren Freiwilligen geleistet:

Wo	Stunden	Personen
KafiTreff Oase Weinfelden	504	9
Gruppenunterkunft Sent	484	10
Brocki Pfyn und Wängi	2'520	10
<b>Total</b>	<b>3'508</b>	<b>29</b>

## 11 Gesamtbetrag der zur Sicherung eigener Verbindlichkeiten verwendeten Aktiven

	<u>2019</u>	<u>2018</u>
Grundstücke, Gebäude	<b>612'400</b>	612'400

## 12 Ausweis von langfristigen Mietverträgen

Das Blaue Kreuz Schaffhausen-Thurgau hat nachfolgende Mietverträge abgeschlossen:

Vermieter	Miete 2019	Miete 2018
Claudia Eberhard Coban, Weinfelden Fachstelle Beratungen TG, Mietvertrag unbefristet	19'404	19'404
Roland und Ruth Stutz, Sirnach Lager Traubensaft, Mietvertrag unbefristet	1'200	
SUN Bürglen AG, Bürglen Brocki Pfyn, Mietvertrag unbefristet	74'453	69'233
Peter Weber, Pfyn Brocki Pfyn Lager, Mietvertrag unbefristet	5'520	
Boller + Winkler, Wängi Brocki Wängi, Mietvertrag unbefristet	59'424	74'604
Zehnder Print AG, Wil Fachstelle WorkSolutions, Mietvertrag unbefristet	53'400	

## 13 Wesentliche Ereignisse nach dem Bilanzstichtag

Der Notfall-Ausschuss der Weltgesundheitsorganisation (WHO) hatte wegen des Coronavirus am 30. Januar 2020 eine «gesundheitliche Notlage von internationaler Tragweite» ausgerufen. Der Bundesrat hatte die Situation in der Schweiz am 16. März 2020 als ausserordentliche Lage gemäss Epidemiegesetz eingestuft. Am 17. März 2020 haben wir den Gesamtbetrieb Blaues Kreuz Schaffhausen-Thurgau für Kurzarbeit angemeldet und vom AWA bestätigt erhalten. Die Brockis und der KafiTreff mussten per sofort schliessen. Die Fachstellen Beratungen und die Gruppenunterkunft Sent sind in Kurzarbeit, weil die Nachfrage nach unseren Dienstleistungen ausbleibt. Einzig die Fachstelle Arbeitsintegration WorkSolutions konnte den Betrieb aufrechterhalten.

Unser Antrag auf COVID-19-Kredit wurde bei der Postfinance mit Fr. 148'000 gutgeheissen. Eine genaue Schätzung der finanziellen Auswirkungen auf das Geschäftsjahr 2020 des Blauen Kreuz Schaffhausen-Thurgau ist zum jetzigen Zeitpunkt nicht möglich. Wir gehen davon aus, dass die Auswirkungen einen geringen Einfluss auf unsere Fähigkeit der Fortführung der Unternehmenstätigkeit haben.

## Leistungsbericht 2019

### 1 Bericht des Präsidenten

Der Bericht des Präsidenten kann dem Jahresbericht entnommen werden.

### 2 Zweck, Aufgaben und Ziele des Blauen Kreuz Schaffhausen-Thurgau, gemäss Statuten

#### 2.1 Zweck Art. 3

Das Blaue Kreuz setzt sich in christlicher Verantwortung für Menschen mit Alkohol- und anderen Sucht- und Abhängigkeitsproblemen ein. Es leistet in direkter Hilfe und in seinem gesellschaftlichen Engagement einen Beitrag zur Verhütung und Verminderung der Folgen von Alkoholmissbrauch und Suchtverhalten. Grundlage bildet das Leitbild des Blauen Kreuz Schweiz. Seine Arbeit orientiert sich an anerkannten fachlichen Konzepten und basiert auf dem christlichen Glauben.

#### 2.2 Aufgaben

Die Aufgaben des Vereins Blaues Kreuz Schaffhausen-Thurgau sind:

- a) Das Dienstleistungsangebot des Vereins Blaues Kreuz Schaffhausen-Thurgau in der Suchthilfe sicherzustellen und falls nötig, auszubauen. Dazu werden Fachpersonen angestellt.
- b) Die Zusammenarbeit mit anderen Blaukreuz-Vereinen und -Verbänden und den anderen Organisationen der Suchthilfe zu pflegen.
- c) Die Arbeit der Ortsvereine, Gruppen und Einzelmitglieder zu unterstützen und Betroffene in den Verein, sowie in bestehende Angebote (KafiTreff, Stamm, Impuls-Wochen und Gesprächsgruppen etc.) zu integrieren.
- d) Die Interessen des Blauen Kreuz in seinem Gebiet zu vertreten und zu schützen.
- e) Die Förderung der Freiwilligenarbeit in den Angeboten (z. B. KafiTreff) und die Durchführung von regionalen und kantonalen Anlässen.

#### 2.3 Diese Ziele werden angestrebt durch:

- a) Führen einer Fachstelle Beratungen für Alkoholprobleme in Weinfeldern und Schaffhausen.
- b) Herausgabe regelmässiger Publikationen.
- c) Zusammenarbeit mit anderen Organisationen, die auf dem Gebiet der Suchthilfe und der Prävention tätig sind, u. a. Perspektive Thurgau, diverse Spitäler, Psych. Diensten, Ärzten, Sozialdiensten usw. in den Kantonen Thurgau und Schaffhausen.
- d) Koordination und Förderung aller Bestrebungen, die dem weiteren Ausbau der Blaukreuzarbeit dienen, z. B. Leistungsverträge mit den Gesundheitsdepartementen.

### 3 Leitende Organe, Vorstand

Name, Vorname	Funktion	Von	Bis
Furgler Herbert	Präsident	05.05.2011	
Ammann Bea	Mitglieder	05.05.2004	
Anderwert Urs	Vize-Präsident	05.05.2006	
Beugger Andrea	Finanzen	05.05.2019	
De Witt Barbara		05.05.2011	16.12.2019
Frischknecht Irma	Bildung	14.07.2013	
Graber Martha	Öffentlichkeitsarbeit	30.04.2017	29.02.2019
Wittwer Erwin	Personal	03.05.2015	16.12.2019

### 4 Geschäftsführung, Stellen- und Betriebsleiter

- **Geschäftsführung über alle Betriebe:** vakant
- **Fachstellen Beratungen:** Stellenleiterin Conny Suter (50%)
- **Brockenstube Pfy:** Betriebsleiter Tom Mc Loughlin (100%)
- **Brockenstube Wängi:** Betriebsleiter Florian Schäpper (100%)
- **Fachstelle Arbeitsintegration WorkSolutions:** Betriebsleiter Nico Gübeli (100%)
- **Gruppenunterkunft Sent:** Präsident Hauskommission Dave Suter, ehrenamtlich

### 5 Anzahl Mitarbeitende

	Anzahl Stunden für eine Vollzeitstelle: 1800		
	Stellen-%	VZS	Personen
Prävention / Gesundheitsförderung	0%	0.0	0
Beratungen	215%	2.2	4
Nachsorge / Integration - KafiTreff + Gesprächsgruppen - Arbeitsintegration WS	335%	3.4	5
Overhead - Öffentlichkeitsarbeit - Sekretariat + Reinigung	170%	1.7	2
Betriebe - Gruppenunterkunft Sent	5%	0.1	1
Brockenstuben	805%	8.1	12
Ehrenamtliche			
<b>Total</b>	<b>1'530%</b>	<b>15.3</b>	<b>24</b>

#### Zusätzlich im Stundenlohn beschäftigt:

- Fachstelle Beratungen TG, 1 Person mit ca. 10%-Pensum
  - Fachstelle Arbeitsintegration WorkSolutions, 1 Person mit ca. 5%-Pensum
- Total Arbeitszeit der Mitarbeitenden im Stundenlohn im Jahr 2019: **275.2 Std.**



## 6 Organigramm

Siehe nächste Seite

## 7 Leitbild

Siehe publiziertes Leitbild des Blauen Kreuz Schweiz.

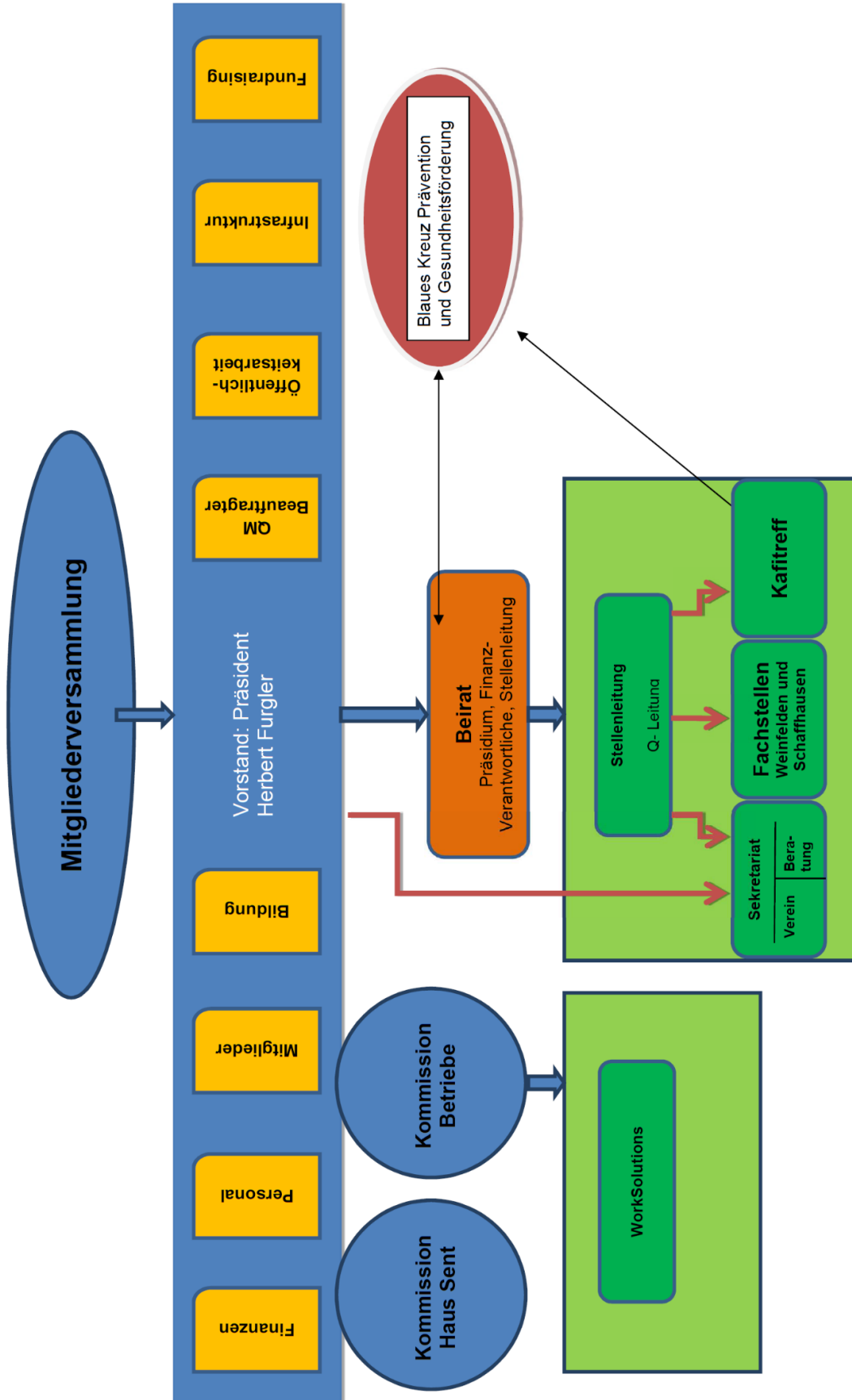
## 8 Mitgliederstatistik

	<b>Mitglieder</b> Anzahl
Abstinenz	101
Ehrenkodex	38
Gönner	0
andere	2
Kollektiv	0
<b>Total Mitglieder</b>	<b>141</b>
<b>Ortsvereine</b>	<b>1</b>

## 9 Gesetzte Ziele und Beschreibung über die erbrachten Leistungen

Die gesetzten Ziele und Beschreibungen über die erbrachten Leistungen können dem Jahresbericht entnommen werden.

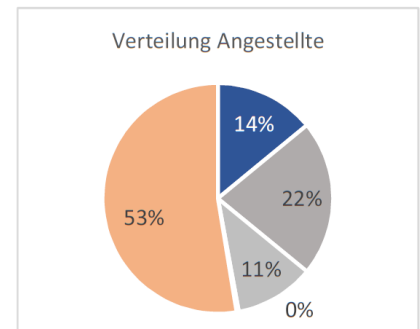
# Organigramm



## Statistik

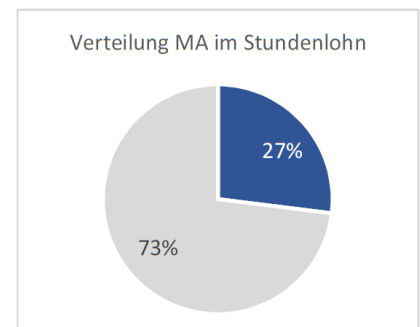
Anzahl Stunden für eine Vollzeitstelle:  
1800

	Mitarbeitende		
	Stellen-%	VZS	Personen
Prävention / Gesundheitsförderung	0%	0.0	0
Beratungen			
- Fachstelle Weinfelden	215%	2.2	4
- Fachstelle Schaffhausen			
Nachsorge / Integration			
- KafiTreff + Gesprächsgruppen	335%	3.4	5
- Arbeitsintegration WS			
Overhead			
- Öffentlichkeitsarbeit	170%	1.7	2
- Sekretariat + Reinigung			
Betriebe - Gruppenunterkunft Sent	5%	0.1	1
Betriebe - Brockenstuben	805%	8.1	12
Ehrenamtliche			
<b>Total</b>	<b>1'530%</b>	<b>15.3</b>	<b>24</b>



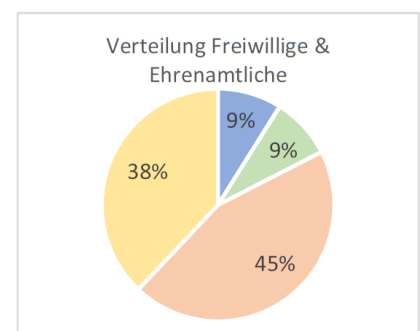
Anzahl Stunden für eine Vollzeitstelle:  
1800

	MA im Stundenlohn		
	Std.	VZS	Personen
Prävention / Gesundheitsförderung	0.0	0.0	0
Beratungen			
- Fachstelle Weinfelden	0.0	0.0	0
- Fachstelle Schaffhausen			
Nachsorge / Integration			
- KafiTreff + Gesprächsgruppen	74.2	0.0	1
- Arbeitsintegration WS			
Overhead			
- Öffentlichkeitsarbeit	201.0	0.1	1
- Sekretariat + Reinigung			
Betriebe - Gruppenunterkunft Sent	0.0	0.0	0
Betriebe - Brockenstuben	0.0	0.0	0
Ehrenamtliche			
<b>Total</b>	<b>275.2</b>	<b>0.2</b>	<b>2</b>

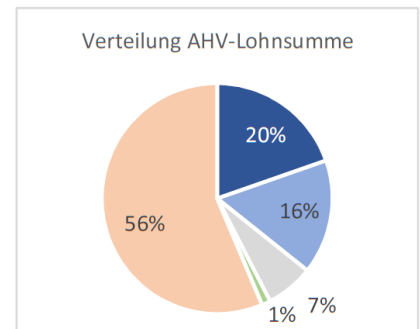


Anzahl Stunden für eine Vollzeitstelle:  
1800

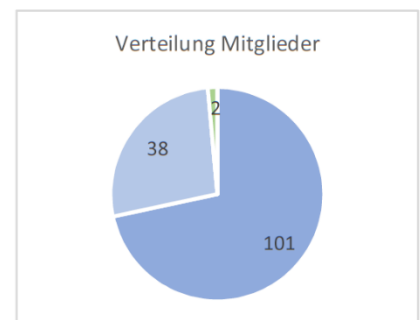
	Freiwillige		
	Std.	VZS	Personen
Prävention / Gesundheitsförderung	0.0	0.0	0
Beratungen			
- Fachstelle Weinfelden	0.0	0.0	0
- Fachstelle Schaffhausen			
Nachsorge / Integration			
- KafiTreff + Gesprächsgruppen	504.0	0.3	9
- Arbeitsintegration WS			
Overhead			
- Öffentlichkeitsarbeit	0.0	0.0	0
- Sekretariat + Reinigung			
Betriebe - Gruppenunterkunft Sent	484.0	0.3	10
Betriebe - Brockenstuben	2'520.0	1.4	10
Ehrenamtliche	2'145.0	1.2	8
<b>Total</b>	<b>5'653.0</b>	<b>3.1</b>	<b>37</b>



<i>AHV-Lohnsumme</i>	<b>Finanzen CHF</b>
Prävention / Gesundheitsförderung	
Beratungen	
- Fachstelle Weinfelden	173'082
- Fachstelle Schaffhausen	
Nachsorge / Integration	
- KafiTreff + Gesprächsgruppen	141'493
- Arbeitsintegration WS	
Overhead	
- Öffentlichkeitsarbeit	58'810
- Sekretariat + Reinigung	
Betriebe - Gruppenunterkunft Sent	10'739
Betriebe - Brockenstuben	496'309
Ehrenamtliche	
<b>Total CHF</b>	<b>880'433</b>



	<b>Mitglieder</b> Anzahl
Abstinenz	101
Ehrenkodex	38
Gönner	0
andere	2
Kollektiv	0
<b>Total Mitglieder</b>	<b>141</b>
<b>Ortsvereine</b>	<b>1</b>





**SO SIND  
WIR FÜR  
SIE DA.**